

Guia de aprendizagem

Monitoramento por Áreas CAPEX e OPEX

Conteúdos

1	Apresentação	3
2	Objetivos	3
3	Áreas de conhecimento	4
4	Passo a Passo	6
4.1	Relatórios de monitoramento	6
4.1.1	Monitoramento do portfólio de investimentos e despesas	6
4.1.2	Monitoramento por áreas	6
4.2	Relatórios para o monitoramento de Áreas	8
4.2.1	Monitoramento Geral	8
4.2.2	Comparação de Dimensões	8
4.2.3	Iniciativas e Propostas	9
4.2.4	Monitoramento de iniciativas .	10
4.2.5	Monitoramento de Propostas de Investimento e de Despesa	11
5	Conselhos para utilizar SAC	12
5.1	Controles	12
5.2	Tabelas	15
5.3	Gráficos	18
5.4	Elementos comuns de navegabilidade nos relatórios	21

1 Apresentação

SAP Analytics Cloud é um produto cloud integrado oferecido como software como serviço (SaaS) para a planificação de Business Intelligence (BI), e análises preditivas. Criado de forma nativa na SAP Cloud Platform, proporciona uma experiência de cloud pública e segura e experiência para aproveitar ao máximo a tomada de decisões baseada nos dados.

No seguinte manual é exposto de forma resumida as principais características dos relatórios desenvolvidos.

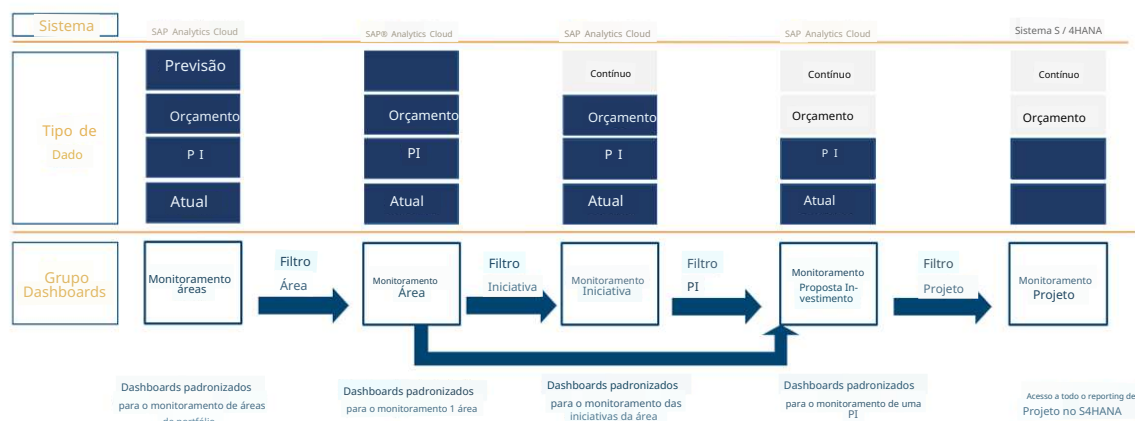
2 Objetivos

Os objetivos de aprendizagem são:

Acessar a ferramenta e compreender o "Monitoramento por Área de Portfólio" relatório que nos ocupa, neste caso,

- Compreender e interagir com a informação representada no SAC de tal forma que sejamos capazes de estruturá-la e/ou organizá-la em nosso benefício

Para isso, os usuários dispõem de toda uma série de stories predeterminados nos quais podem visualizar a informação previamente carregada com diferentes granularidades conforme se navega da esquerda da imagem para a direita, saltando no último passo para o sistema S/4HANA.



Nessa imagem, pode-se ver a estrutura de relatórios disponíveis que facilita a navegabilidade e o acesso à informação.

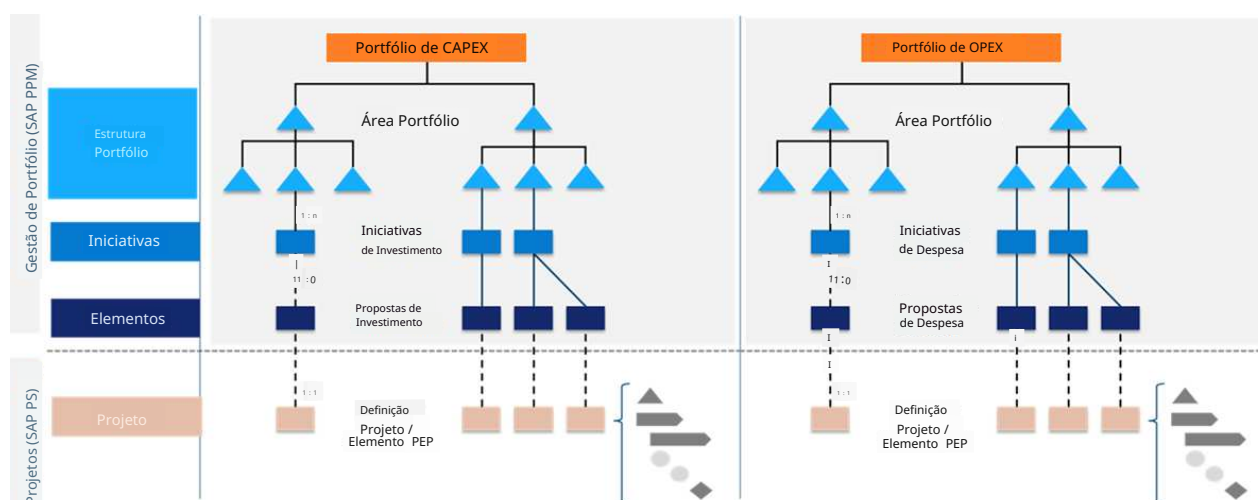
3 Áreas de conhecimento

O modelo para a gestão de investimentos e despesas, permite realizar um acompanhamento do Processo de Início ao Fim, desde os planejamentos a médio prazo, passando pelos processos orçamentários até a execução e a entrada em operação, com a granularidade do modelo analítico definido. A seguir, são apresentadas as diferentes entidades que estão disponíveis dentro da gestão de investimentos e despesas.

- **Portfólio:** O sistema conta com um portfólio de investimentos CAPEX corporativo e outro de despesas OPEX operacional, no qual há uma estruturação dos diferentes negócios, e cada um deles conta com uma estrutura de áreas que permite realizar os planejamentos a médio prazo dos investimentos e despesas, e um acompanhamento mais detalhado dos mesmos.
- **Iniciativas:** As iniciativas são uma nova figura sob as áreas de portfólio, que nos permitem atribuir anualmente orçamento a elas. O acompanhamento da execução deste orçamento, é realizado por meio da agregação das diferentes propostas, tanto as de investimento (PI) quanto as de despesa (PG).

Propostas: As propostas de investimento e de despesa são criadas sob uma iniciativa. Contêm tanto a informação econômica, como datas, descritivos, indicadores, documentação e fluxos de aprovação necessários para poder executar seus processos.

- **Projetos:** Os projetos são criados a partir das propostas. Permitirão realizar a imputação, tendo uma estrutura que permita o acompanhamento do modelo analítico definido.



4 Passo a Passo

4.1 Relatórios de Monitoramento

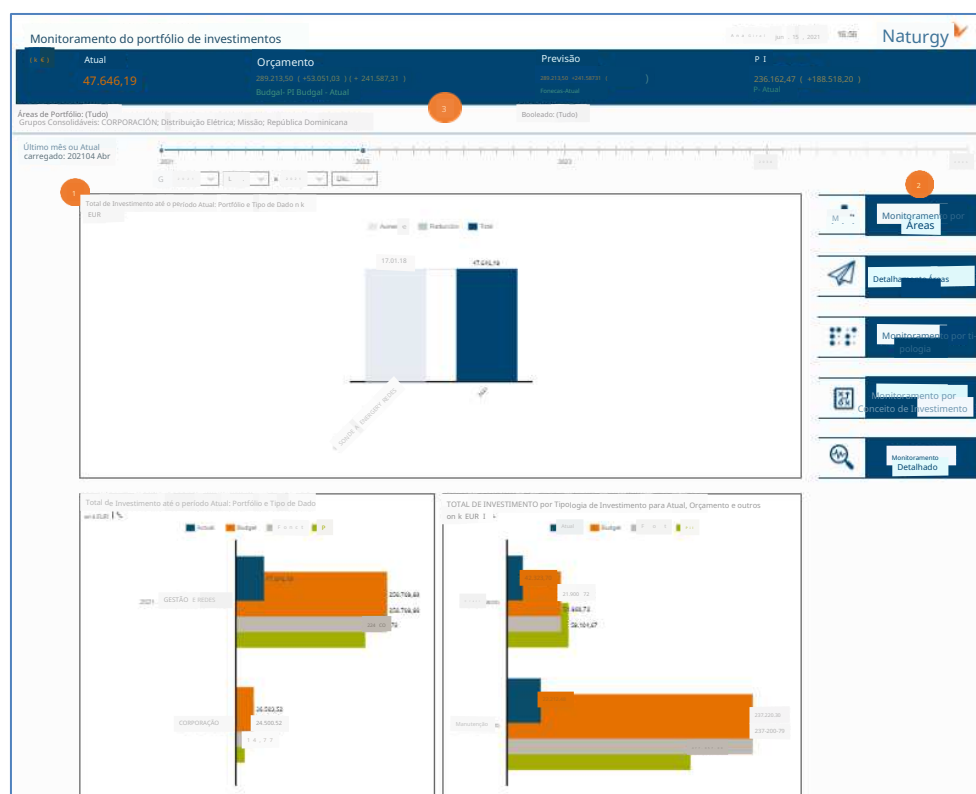
O acesso inicial será feito através de um painel geral para o monitoramento de alto nível das áreas e no qual, por meio da gestão das permissões, restringe-se a área ou áreas às quais o usuário tem acesso. Nele, poderão ser vistos de relance os KPIs mais importantes de forma agregada.

4.1.1 Monitoramento do portfólio de investimentos e despesas

Nele podemos visualizar de forma gráfica o montante total até o período atual por portfólio e tipo de dado e o montante total por tipologia de investimento (somente para CAPEX) para os diferentes tipos de dado.

Na parte direita da margem temos 5 botões nos quais podemos clicar para navegar às diferentes páginas da história ou abrir a história de detalhe da área no botão "Seguimento Detalhe Áreas".

Além disso, dispomos de uma série de KPI's dinâmicos no cabeçalho, uma área de posicionamento e um filtro de datas.



4.1.2 Monitoramento por áreas

A seguinte página mostra em forma de tabela o montante total do investimento ou despesa por Portfólio, Tipo de dado e Data. Foram estabelecidos uns limites onde $(-\infty, 0)$ = vermelho e $(0, +\infty)$ = verde.

De tal forma que se estabelecem uma série de colunas homogêneas a todas as tabelas:

Atual: Montante real

Budget: Montante orçado

Budget - Atual: Desvio com semáforos para valores positivos e negativos

Budget -PI / PG: Desvio com semáforos para valores positivos e negativos

Previsão: Estimativa

Previsão - Atual: Desvio com semáforos para valores positivos e negativos

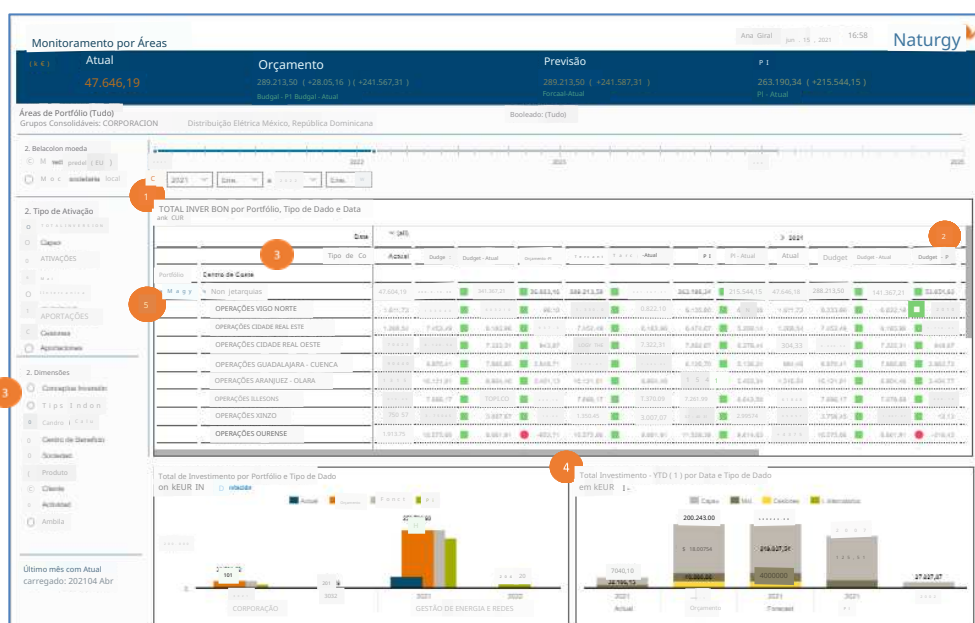
PI / PG: Proposta de Investimento / Proposta de Despesa

PI / PG - Atual: Desvio com semáforos para valores positivos e negativos

Da mesma forma, dispõe-se de uma coluna intercambiável e seleccionável desde o seleto de dimensões na margem esquerda chamada "Dimensões" a partir da qual podemos escolher qualquer uma das dimensões para incluí-las na tabela.

Por último, dispõe-se de dois gráficos que mostram tanto o valor total por Portfólio e tipo de dado, como o valor total - até o Year to day por data e tipo de dado. Ambos os gráficos são dinâmicos e se clicarmos em qualquer linha da tabela acima, a informação será atualizada com a área de portfólio selecionada.

Além disso, na coluna de portfólio pode-se ver que os títulos estão em azul, significa que se ao clicarmos em um deles, seremos levados ao story de monitoramento de área filtrado por essa área portfólio. Essa história será detalhada mais abaixo.



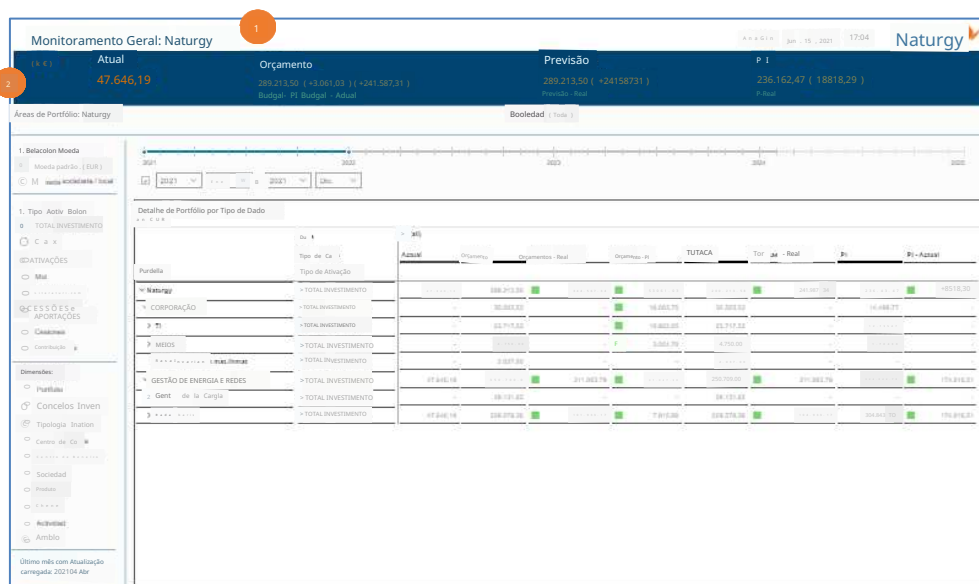
4.2 Relatórios para o monitoramento de Áreas.

Neste novo story podemos fazer o monitoramento de uma área específica desde a página anterior.

1 após fazer drill down

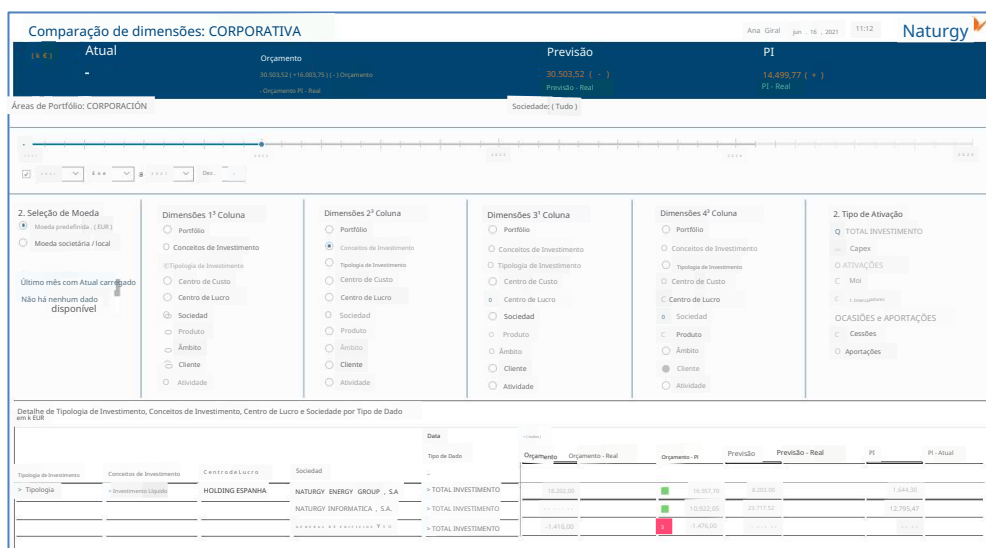
4.2.1 Monitoramento Geral.

Nesta página podemos visualizar a nível geral o montante total desagregado por uma das dimensões que escolhemos no menu e por tipo de dado. Da mesma forma, dispomos dos filtros de página, KPI's dinâmicos no cabeçalho e barra lateral com opções de filtragem tanto para moeda, total ativação.



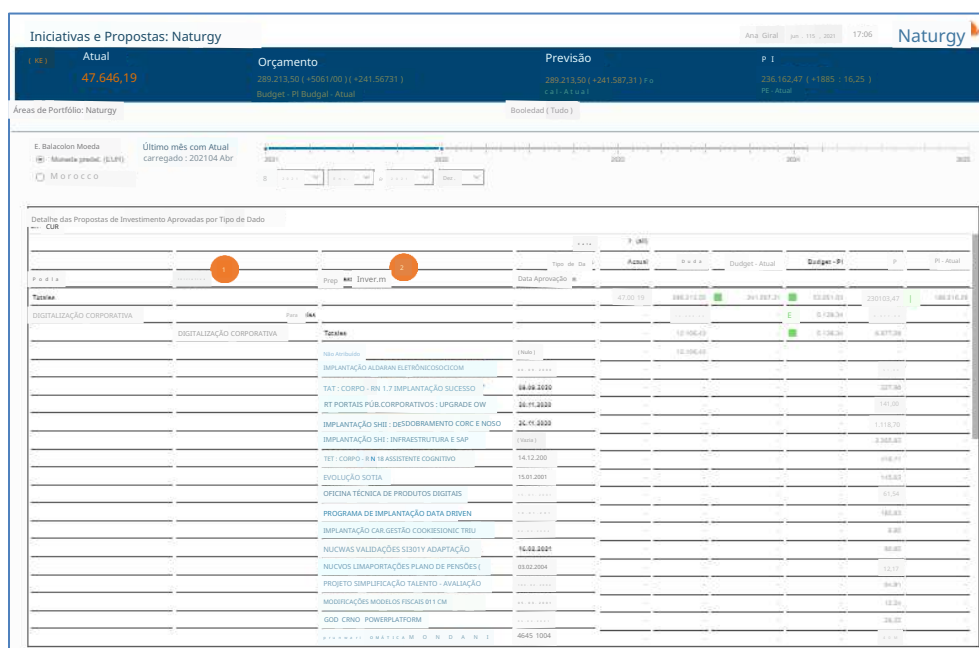
4.2.2 Comparação de Dimensões

Nesta página podemos estabelecer diferentes comparações e desdobramentos, de tal forma que podemos montar a tabela completamente com cada uma das colunas que escolhemos nos seletores de dimensões e tipo de ativação.




4.2.3 Iniciativas e Propostas

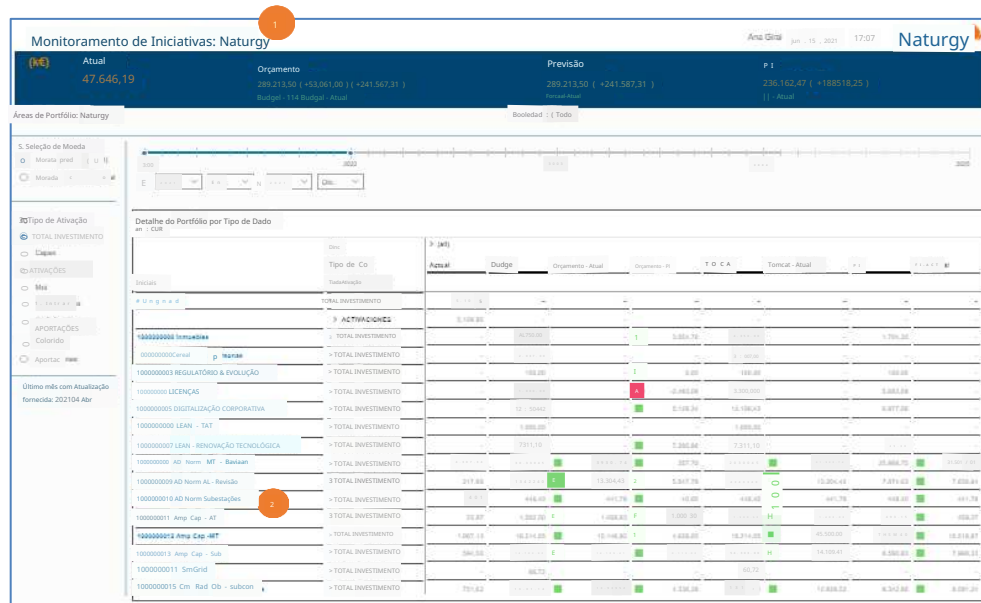
Na página seguinte podemos consultar o detalhe da área de portfólio, as iniciativas ¹ que são formadas e, por sua vez, as propostas de investimento / despesa ² aprovadas para cada uma destas iniciativas por tipo de dado. Igualmente podemos clicar em uma dessas propostas para navegar até o detalhe, de tal forma que se nos abrirá um novo navegador com a história com o acompanhamento da proposta. Aqui.



4.2.4 Monitoramento de iniciativas.

Nesta página podemos  visualizar em florma de tabela as iniciativas que flazem parte da área de portfólio selecionado por tipo de ativação e tipo de dado.

Por sua vez, podemos fazer drill-down desde qualquer uma das linhas para navegar ao story de seguimento de iniciativas, que nos dará o detalhe da iniciativa que selecionamos em uma nova janela do navegador.



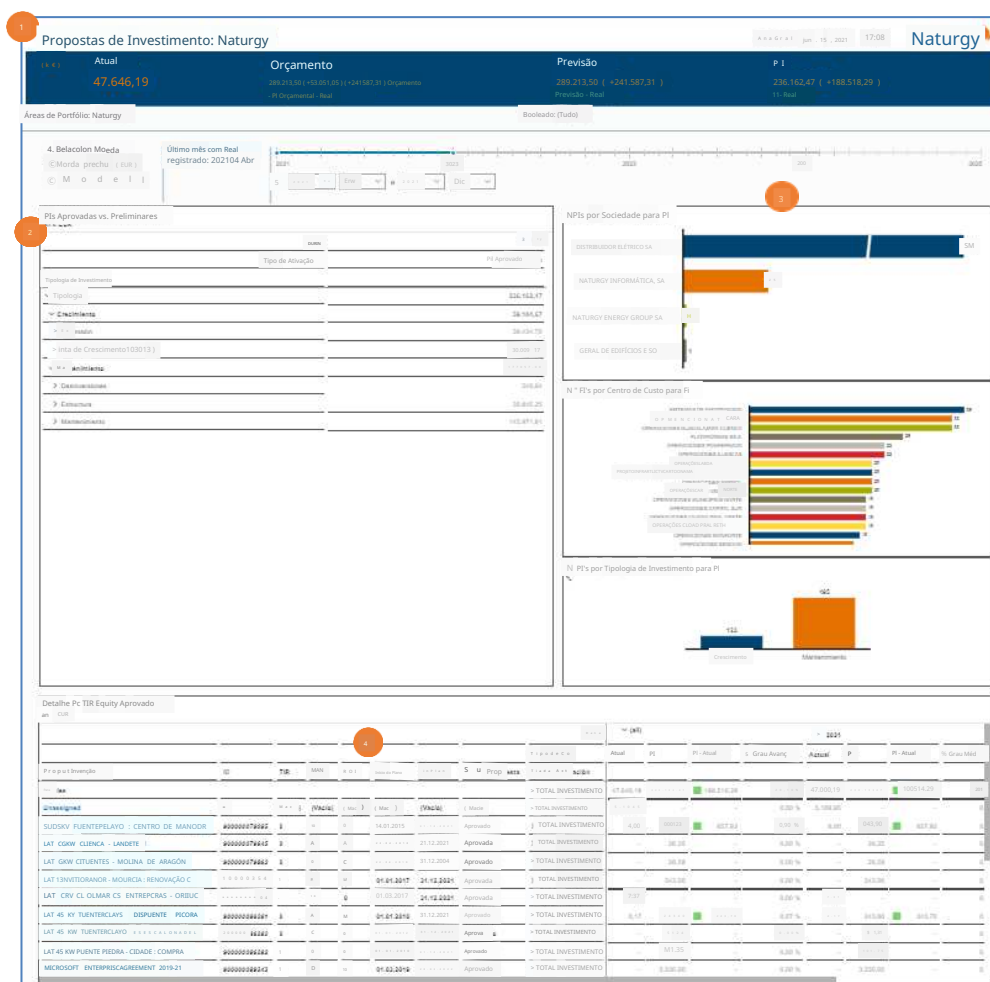
4.2.5 Monitoramento de Propostas de Investimento e de Despesa

Nesta última página podemos fazer o acompanhamento das propostas, tanto de investimento quanto de gasto

1. num primeiro momento podemos ver as propostas aprovadas por tipologia em florma de tabela
- 2.
3. O número de propostas por sociedade, por centro de custo e por tipologia de investimento (apenas CAPEX)

Por sua vez, no acompanhamento do portfólio de CAPEX dispomos de uma tabela com diferentes indicadores para as propostas tais como o TIR, VAN, ROI desglosado pelo status e o tipo de dado.

Esta página também oferece análises vinculadas, de tal forma que se clicarmos em algum dos valores dos gráficos ou das tabelas, os demais serão atualizados de forma dinâmica.



5 Dicas para Utilizar SAC

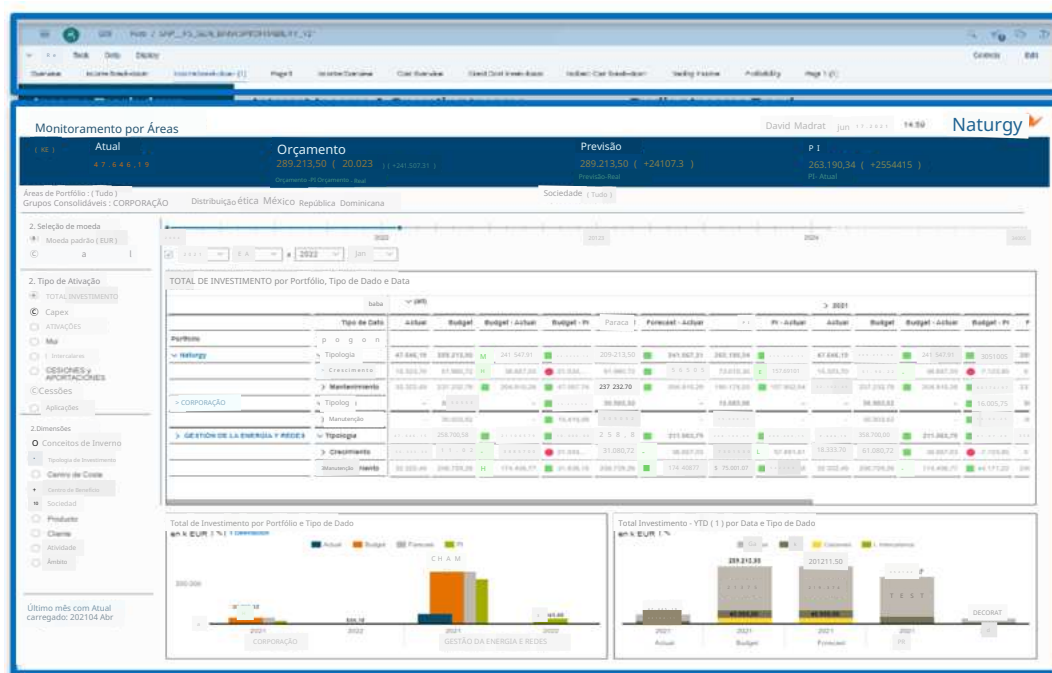
Uma vez dentro do aplicativo poderemos visualizar as histórias, trabalhar com elas organizando a informação com base nas diferentes dimensões definidas, fazer drill-down com base em hierarquias e exportar a informação para o Excel para personalizá-la se necessário.

Uma história é um documento com um estilo de apresentação que usa gráficos, visualizações, texto e imagens para descrever dados.

Com uma forma similar a esta poderemos diferenciar várias partes

Cabeçalho com a barra de navegação.

- Área de visualização de dados.



Nas seguintes seções destacam-se as funções das histórias mais importantes disponíveis em SAP Analytics Cloud .

5.1 Controles Barra

de navegação.

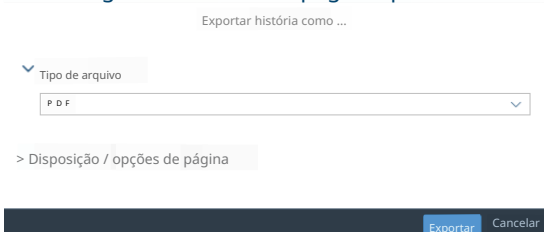


Aqui podemos realizar as seguintes ações:

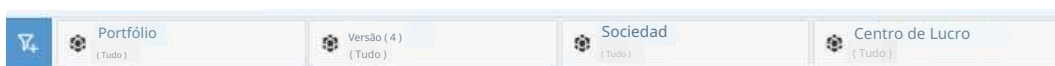
- Deslocar-nos entre as diferentes páginas do relatório e vê-lo em tela cheia.



Exportar ou compartilhar o relatório: desde Arquivo > Exportar ou Compartilhar . Podemos descarregar uma ou várias páginas para o nosso computador tanto em pdf como em power point



- Abertura / Ocultação da área de Filtros: Se pressionarmos no ícone de Filtros serão exibidos ou ocultados os filtros disponíveis em cada uma das diferentes páginas que formam a nossa história ao mesmo tempo. Isso permanecerá igual para todas as páginas da história.



Podemos clicar em qualquer um deles e seleccionar o valor que desejarmos.



Adicionalmente, estão disponíveis filtros a nível de página, tendo efeito apenas na página em que os selecionamos e que, se mudarmos para outra página, deveremos seleccioná-los novamente.

Para este caso, dispomos dos seguintes seletores mais comuns:

Seleção de moeda: Podemos filtrar por moeda predefinida (moeda do grupo = euro) ou moeda local.

2. Seleção moeda

☒ Moeda predet. (EUR)

☐ Moeda societária / local

- Seleção para o tipo de ativação: (CAPEX, Ativações, MOI, etc.)

2. Tipo de Ativação

☒ Total Investimento

☐ CAPEX

☐ Ativações

☐ MOI

☐ I. INTERCALARES

☐ Cessões e Contribuições

☐ CESSÕES

☐ APORTAÇÕES

Seletor de datas: No mesmo podemos escolher valores mensais ou valores acumulados. Neste caso escolhemos mostrar o valor acumulado desde Jan. de 2021 até Jan. de 2022

Timeline: 2021 | 2022 | 2023

☒ 2021 Jan. a 2022 Jan.

Se só queremos selecionar um mês basta deslocar o seletor ou escolher o intervalo nos desdobráveis.

Com esta seleção todos os nossos elementos gráficos da tela se adaptarão, mas se mudarmos de página novamente deveremos selecionar a data.

Timeline: 2021 | 2022 | 2023

☐ 2022 Jan. a 2022 Jan.

5.2 Tabelas

Um dos elementos de visualização mais comuns no SAC são as tabelas, a partir daí podemos filtrar informações, adicionar colunas calculadas e muitas outras funções.



	2016	Q1 (2016)	Q2 (2016)	Q3 (2016)	Q4 (2016)
Janet Bury	55.63	18.86	11.24	8.43	9.10
Gary Dumin	12.27	3.25	1.96	4.91	2.15
James Frank	4.20	1.17	8.79	1.39	9.86
Lois Wood	29.48	8.04	6.41	5.41	5.62
John Minker	11.88	7.40	7.34	8.87	7.27
Nancy Miller	25.24	6.54	5.57	7.73	5.41
David Carl	59.60	14.42	11.99	11.45	15.72
Ed Young	8.54	2.03	2.05	3.21	2.25
Kiran Raj	44.99	18.53	18.77	13.84	14.84
Gabriel Walton	27.84	6.88	5.76	9.45	5.75
Lia Armand	26.14	8.47	7.47	7.41	4.79

Para acessar o menu de usuário das tabelas devemos nos posicionar sobre a tabela e clicar sobre o cabeçalho ou título. Ao mesmo tempo, aparecerá um ícone em forma de círculo com três pontos. Clicaremos nele para desdobrar todas as opções disponíveis.



Explorar: Podemos escolher visualizações diferentes para a tabela em funções das dimensões que tenhamos definidas.

Bloquear: Podemos bloquear tanto os cabeçalhos para que ao fazer scroll permaneçam fixos assim como linhas.

- **Mudar eixo:** Inverte os eixos de visualização, aquelas dimensões que se mostravam no eixo X passam para o Y e vice-versa.

Bloqueio de dados

Ferramentas de bloqueio de dados

Dimensões determinantes

Dimensões determinantes i

Versão
Todo o contexto

Data
Todo o contexto

Data > a			
Versão Atual	Orçamento	Previsão	PI
Categoria Atuais	Planejamento	Planejamento	Planejamento
Aberto	Aberto	Aberto	Aberto

Adicionar - Comentário: Podemos adicionar comentários e a tabela será marcada com um check para que outros usuários estejam cientes de que foi escrito. Também poderão ser apagados. Somente estarão disponíveis para determinados papéis.

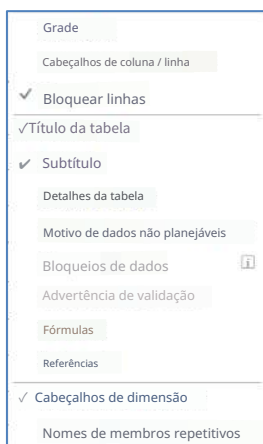
Comentário

B I U S

este é um comentário de teste

Adicionar comentário

- **Mostrar / Ocultar:** Podemos visualizar ou ocultar o título, subtítulo, cabeçalhos, fórmulas, etc. Da tabela em que estamos trabalhando.



Grade

Cabeçalhos de coluna / linha

✓ Bloquear linhas

✓ Título da tabela

✓ Subtítulo

Detalhes da tabela

Motivo de dados não planejáveis

Bloqueios de dados

Advertência de validação

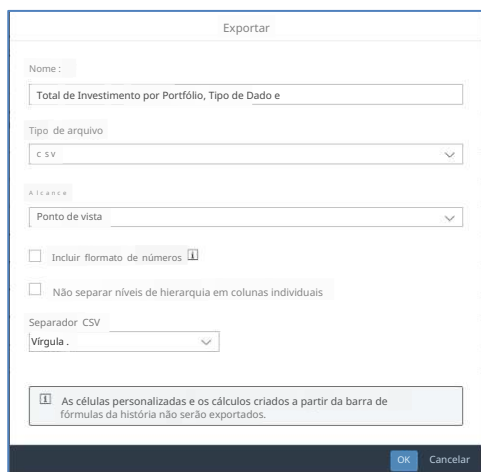
Fórmulas

Referências

✓ Cabeçalhos de dimensão

Nomes de membros repetitivos

- Exportar: Podemos exportar os dados da tabela tanto para CSV quanto para XLSX



Exportar

Nome :
Total de Investimento por Portfólio, Tipo de Dado e

Tipo de arquivo
CSV

Alcance
Ponto de Vista

☐ Incluir formato de números

☐ Não separar níveis de hierarquia em colunas individuais

Separador CSV
Virgula

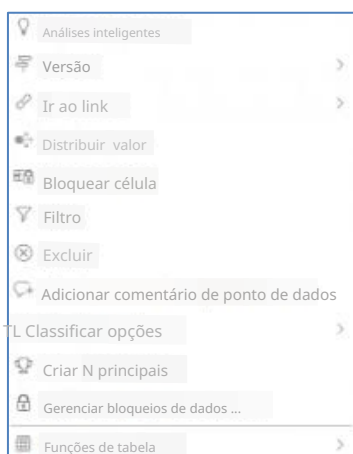
As células personalizadas e os cálculos criados a partir da barra de fórmulas da história não serão exportados.

OK Cancelar

- Tela Cheia: Podemos ver a tabela em toda a área do nosso navegador.
- Anexar ao início: Podemos guardar a tabela na nossa tela de início para consultá-la de forma mais rápida.

Ver controles: Mostra uma janela no lado direito do navegador com os filtros de história disponíveis, filtros de página e filtros do widget.

Adicionalmente, se clicarmos com o botão direito do mouse uma vez que estivermos posicionados sobre uma célula da tabela, também nos aparecerá uma série de opções:



Ir ao link: Nos abre uma nova janela com o nó da dimensão em que estamos.

- Filtro: Filtramos a tabela vendo apenas a linha selecionada.
- Excluir: Excluimos da tabela a fila selecionada.

Adicionar comentário de ponto de dados: Podemos estabelecer um comentário da mesma forma que vimos anteriormente, mas neste caso só será visualizado sobre essa célula sempre que se cumpram os mesmos critérios de filtros que estavam selecionados quando o escrevemos.

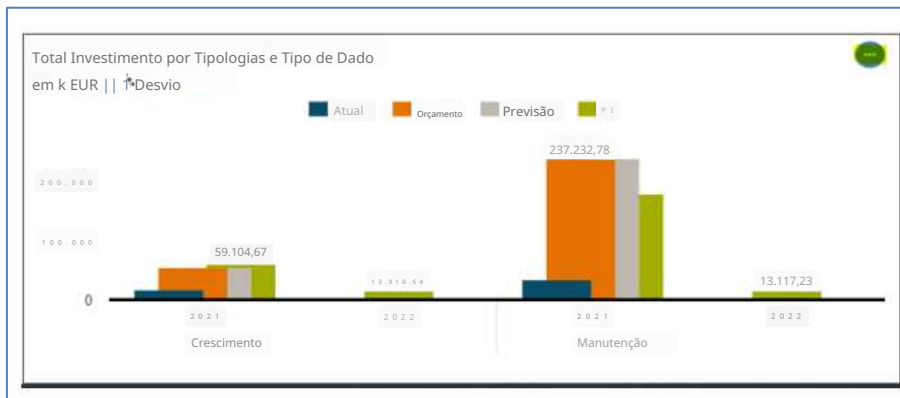
- Classificar Opções: Podemos estabelecer classificações com base em dimensões de maior para menor ou vice-versa

Criar N principais: Podemos estabelecer ranking com base em dimensões

- Funções de Tabela: Mesmas opções que se fazemos clique sobre os três pontos da tabela vistos anteriormente.

5.3 Gráficos

Outro elemento comum no SAC é o uso de gráficos, a seguir, se explica a faixa de opções que será em muitos casos similar aos descritos nas tabelas. Da mesma forma que nestas se nos posicionamos em cima com o cursor nos aparece o ícone com os três pontos.

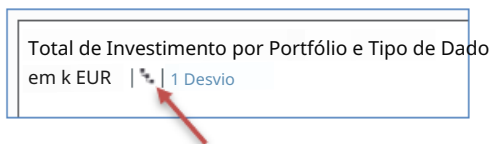


Assim

mesmo também

temos diferentes lugares onde poderemos aprofundar na informação.

Um deles é na área do título do gráfico. Aqui podemos estabelecer desdobramentos pelas dimensões que tenham sido habilitadas para tal efeito e até um nível concreto da hierarquia, no caso que tivesse.



No caso de escolhermos Portfólio, poderíamos ver cada um dos níveis.

< Portfólio

☐ Padrão 1

☐ Nível 1

☒ Nível 2

☐ Nível 3

☐ Nível 4

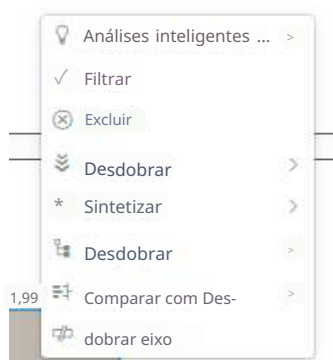
☐ Nível 5

☐ Nível 6

☐ Nível 7

☐ Incluir níveis superiores

Também podemos posicionar-nos sobre uma barra de dados do gráfico e, ao pressionarmos o botão direito do mouse, nos aparecerá toda uma série de opções de dados.



- Análises Inteligentes: Explicado anteriormente nas opções das tabelas.

- Filtrar: Explicado anteriormente nas opções das tabelas.

Excluir: Explicado anteriormente nas opções das tabelas.

- Desglosar: Podemos desmembrar o valor da barra selecionada com base em uma das dimensões definidas no gráfico.

- Sintetizar: Ação contrária a Desmembrar.

Desdobrar: Permite mostrar mais de um nível de dados. Quando se desdobram por completo várias dimensões, a seleção Desdobrar para uma dimensão ocultará essa dimensão.

Comparar com: Mostra a diferença entre as versões de um indicador ou a diferença entre períodos de tempo.

- Desmembrar eixo: Adição de um espaço entre eixos a um gráfico

Da mesma maneira podemos posicionar os três pontos no canto superior direito do gráfico uma vez feito clique sobre o cabeçalho, aparecendo-nos as seguintes opções. Todas elas explicadas nas opções das tabelas.



5.4 Elementos comuns de navegabilidade nos relatórios

Estão disponíveis os seguintes elementos para interagir e filtrar a informação comum a todos os relatórios :

Filtros de página : De forma padrão, estabelecem-se uma série de filtros de página em cada uma das stories que fornecem ao usuário a forma de filtrar a informação mostrada inicialmente . De maneira genérica, estabelecem-se os seguintes filtros : Portfólio , Tipo de Dado , Sociedad , Centro de Benefício , Tipologia de Investimento (somente CAPEX) , Conceito , Centro de Custo , Produto , Âmbito e Cliente .

Esses filtros afetam ao mesmo tempo todas as páginas da story que estamos visualizando e não se manterão se navegarmos para uma story diferente .



Cabeçalho: Esta área é comum a todos os relatórios e mostra tanto o título do relatório que estamos visualizando, nosso usuário, data, KPI's associados a cada página e logotipo corporativo. Este último tem uma ação associada e serve como botão de retorno ao início.

Neste sentido, mostra-se cada um dos tipos de dados para o monitoramento das áreas e uma série de desvios, em verde se são positivos e em vermelho se são negativos.

Monitoramento do portfólio de investimentos				Ana Giral	jun 15, 2021	15:28	Naturgy 
Atual	Orçamento	Previsão	P 1				
47.646,19	289.213,50 (+53.051,03) (+241.567,31)	289.213,50 (+241.567,31)	236.162,47 (+188.516,29)				
	<small>Orçamento - PI Orçamento - Real</small>	<small>Previsão - Real</small>	<small>PI - Real</small>				

Zona de etiquetas: Sob o cabeçalho podemos ver a área de etiquetas, que representa de forma dinâmica os valores dos filtros mais representativos que foram escolhidos.

- Áreas de Portfólio .
- Grupos Consolidáveis .
- Sociedad

Áreas de Portfólio: TI	Sociedad: NATURGY INFORMÁTICA, S.A.
Grupos Consolidáveis : CORPORACIÓN	

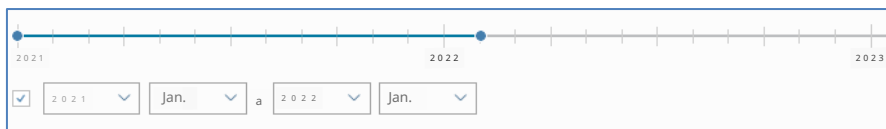
Filtragem de moeda: Em cada um dos relatórios, estabelece-se um filtro de seleção para as diferentes moedas carregadas no sistema. Neste ponto, é importante dizer que tal filtro é excludente no sentido de que o valor dos indicadores só leva em conta uma moeda de cada vez, não se mostrará, portanto, a soma do último Rolling aprovado para Capex com euros e dólares. Além disso, selecionando um ou outro valor, filtrará a informação em indicadores, gráficos e demais elementos unicamente na página em que estivermos no momento.

2. Seleção de moeda

☒ Moeda predefinida . (EUR)

☐ Moeda societária / local

Escala de tempo: Estabelece-se um slider dinâmico que fornece ao usuário o intervalo de datas sobre o qual poderá interagir e para o qual haja dados carregados no sistema.



- **Filtro Tipo de Ativação:** Nele pode-se escolher de forma exclusiva um dos diferentes valores representados .

2. Tipo de Ativação

☒ TOTAL INVESTIMENTO

☐ Capex

☐ ATIVAÇÕES

☐ Moi

☐ I. Intercalares

☐ CESSÕES e APORTAÇÕES

☐ Cessões

☐ Aportações

Seletor de Dimensão: Assim como o anterior é um filtro exclusivo, mas ao contrário deste, além de atuar sobre os valores da tabela também modifica a disposição das colunas adicionando a dimensão selecionada. Só se pode adicionar uma de cada vez.

2. Dimensões

☐ Conceitos de Investimento

☐ Tipologia de Investimento

☒ Centro de Custo

☐ Centro de Lucro

☐ Sociedad

☐ Produto

☐ Cliente

☐ Atividade

☐ Âmbito

TOTAL DE INVESTIMENTO por Portfólio, Tipo de Dado e Data em k EUR

Data

Portfólio

Centro de Custo

✓Naturgy

Não em hierarquias

OPERAÇÕES VIGO NORTE

OPERAÇÕES CIDADE REAL ESTE

OPERAÇÕES CIDADE REAL OESTE

OPERAÇÕES GUADALAJARA - CUENCA

OPERAÇÕES ARANJUEZ - OCAÑA

OPERAÇÕES ILLESCAS

OPERAÇÕES XINZO

OPERAÇÕES OURENSE

Último mês carregado: Mostra o último mês e ano carregado no sistema onde existam valores para o Atual.

Último mês com Atual
carregado : 202104 Abr